

## ЛАБОРАТОРНЫЕ ИССЛЕДОВАНИЯ ПРИ КОЖНО\_ВЕНЕРИЧЕСКИХ ЗАБОЛЕВАНИЯХ

### Практика № 2. Лабораторные исследования при неспецифических заболеваниях половой сферы.

Нормальная микрофлора влагалища весьма разнообразна и изменчива в зависимости от возраста, фазы менструального цикла, сексуальной активности, беременности и других состояний. Однако признаком здоровья женщины считается преобладание до 95% в микробном пейзаже влагалищных лактобацилл. У здоровых небеременных женщин ранговая последовательность бактериальных видов следующая: лактобациллы, бифидобактерии, пептококки, бактероиды, эпидермальные стафилококки, кориннебактерии, гарднереллы, мобилунгус, микоплазмы. Соотношение анаэробной флоры к аэробной составляет 10:1.

Для оценки состояния микрофлоры влагалища используется классификация о 4 степенях чистоты с учётом количества лактобацилл, наличия патогенных бактерий, лейкоцитов, эпителиальных клеток:

I степень. В мазках эпителиальные клетки и чистая культура факультативных лактобацилл. Реакция влагалищного содержимого кислая (рН 4-4,5).

II степень. Небольшое количество лейкоцитов, палочек факультативных лактобацилл меньше, присутствуют другие сапрофиты, преимущественно грамположительные диплококки, реакция содержимого остаётся кислой (рН 5-5,5).

III степень. Большое количество клеток эпителия, лейкоциты. Факультативные лактобациллы в незначительном количестве, разнообразная кокковая флора; реакция содержимого слабокислая или основная (рН 6-7,2).

IV степень. Клетки эпителия, много лейкоцитов, разнообразная гноеродная флора при полном отсутствии влагалищной палочки, реакция основная (рН выше 7,2).

Нарушение соотношения количественного уровня различных видов или видового состава микроорганизмов влагалища приводит к возникновению воспалительных неспецифических заболеваний половой сферы.

Воспалительные процессы в мочеполовой системе могут быть вызваны микроорганизмами, обычно присутствующими в микробной флоре нижних отделов половых путей либо попадающими в них извне; при половых контактах, иных обстоятельствах, которые изменяют состав влагалищной или уретральной микрофлоры в пользу более вирулентных микроорганизмов.

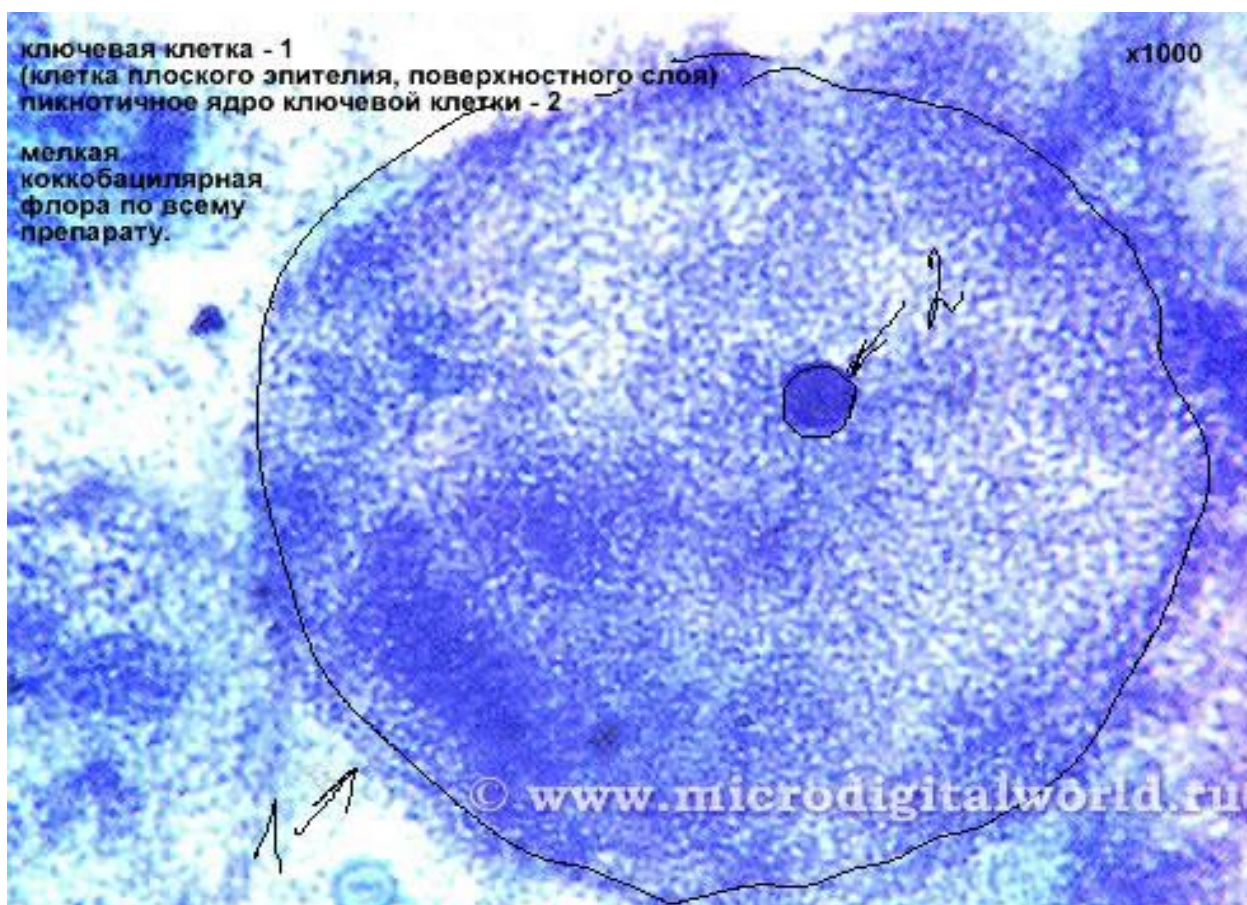
Все воспалительные (инфекционные) процессы половых органов делятся на неспецифические заболевания и заболевания, вызванные инфекцией, передающейся половым путём.

Значительную роль в инфекционных заболеваниях женских половых органов занимают инфекции вульвы, влагалища и шейки матки. Общие признаки воспалительного процесса — появление лейкоцитов (нейтрофилов и эозинофилов), лимфоидных элементов и макрофагов.

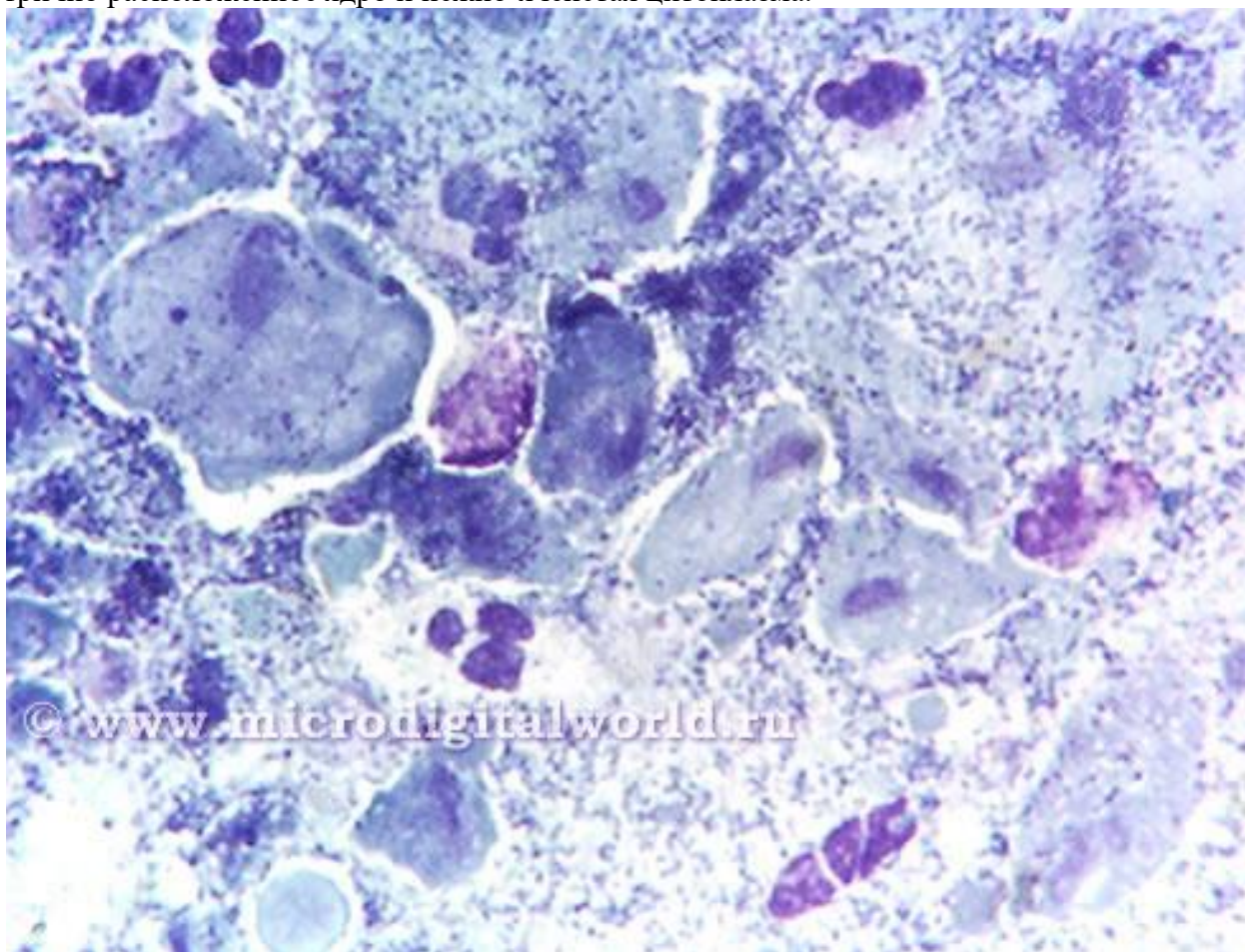
Материал из влагалища равномерно распределяют на предметном стекле. Мазки высушивают на воздухе и красят. Существует несколько способов окраски: метиленовым синим, окраска по Романовскому, окраска по Папаниколау, по Граму.

**Бактериальный вагиноз** — неспецифический процесс, при котором во влагалищном отделяемом не обнаруживают патогенных возбудителей. В настоящее время бактериальный вагиноз рассматривают как дисбактериоз влагалища, в основе которого лежит нарушение микробиоценоза. Наиболее информативный лабораторный метод диагностики бактериального вагиноза — обнаружение в мазках, окрашенных по Граму, ключевых кле-

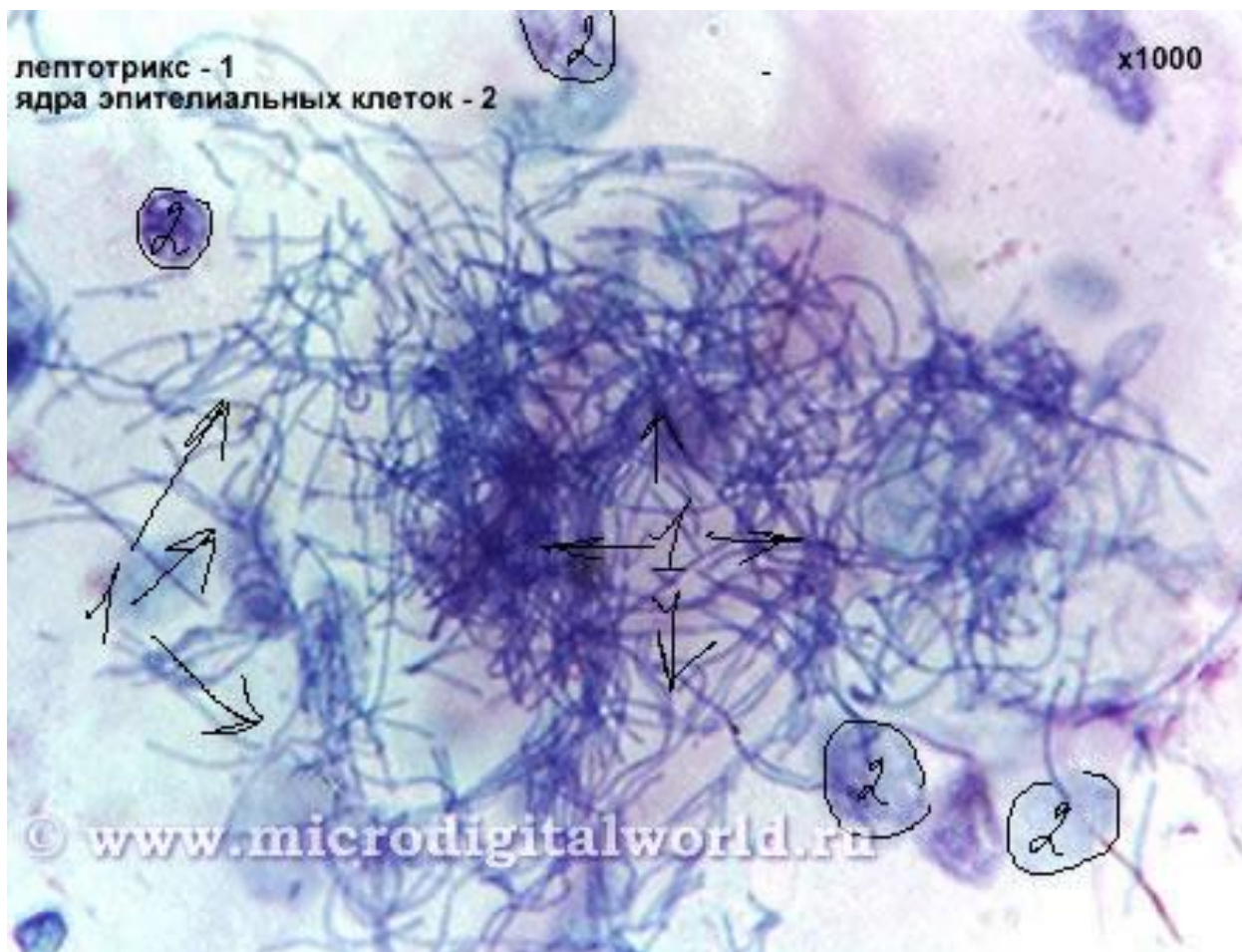
ток (слущенных клеток влагалища, покрытых большим количеством мелких грамотрицательных бактерий) (см. рис.). Эти клетки выявляют у 94,2% пациенток, в то время как у здоровых женщин они отсутствуют.



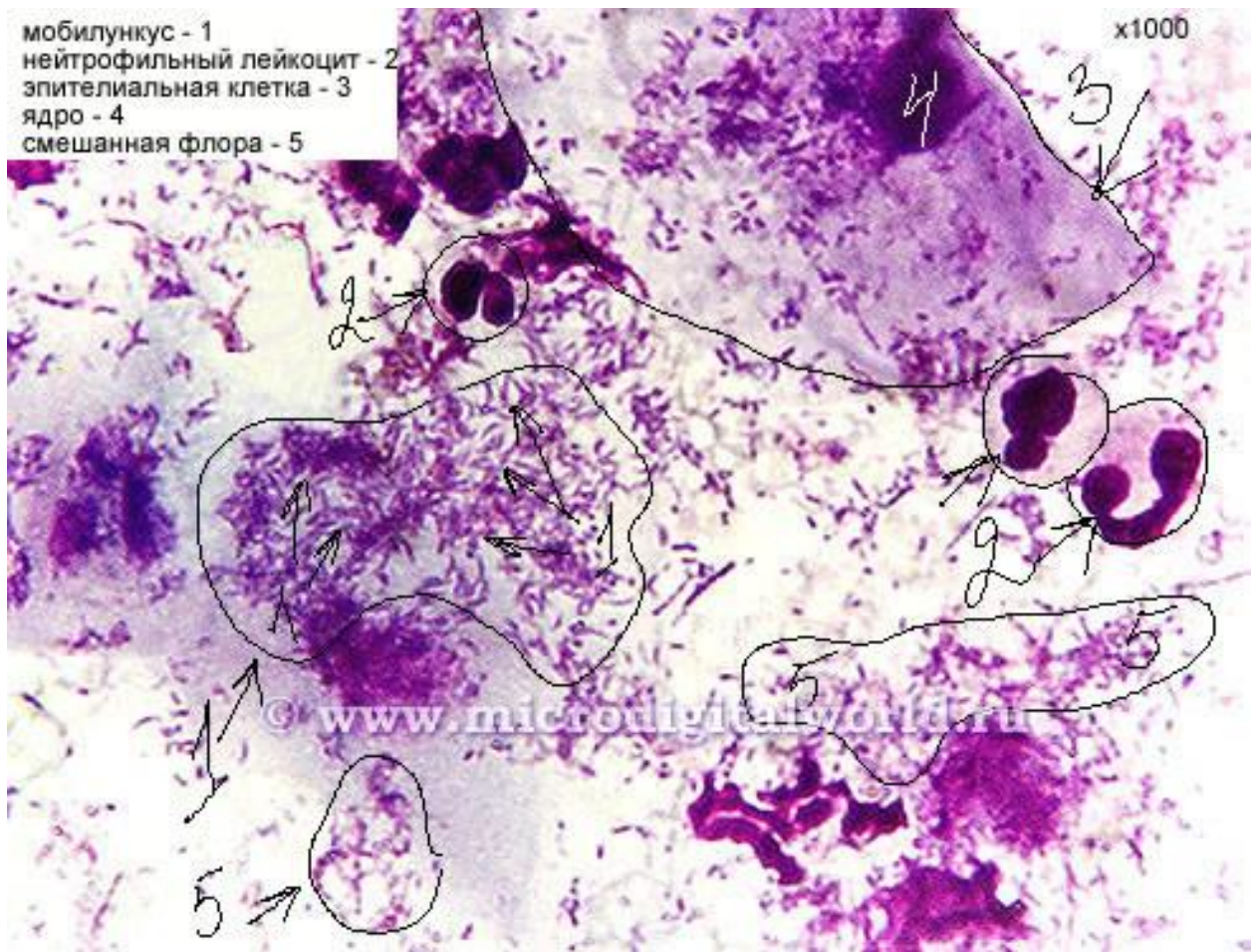
**Трихомониаз** относится к специфическим воспалительным заболеваниям женских половых органов. Диагностика основана на бактериоскопическом обнаружении влагалищных трихомонад после окраски мазков по Граму, Романовскому-Гимзе, метиленовым синим, или в нативных препаратах. Для трихомонад характерна овальная или округлая форма, наличие жгутиков и толчкообразные движения. Интенсивно окрашенное, эксцентрично расположенное ядро и нежно-ячеистая цитоплазма.



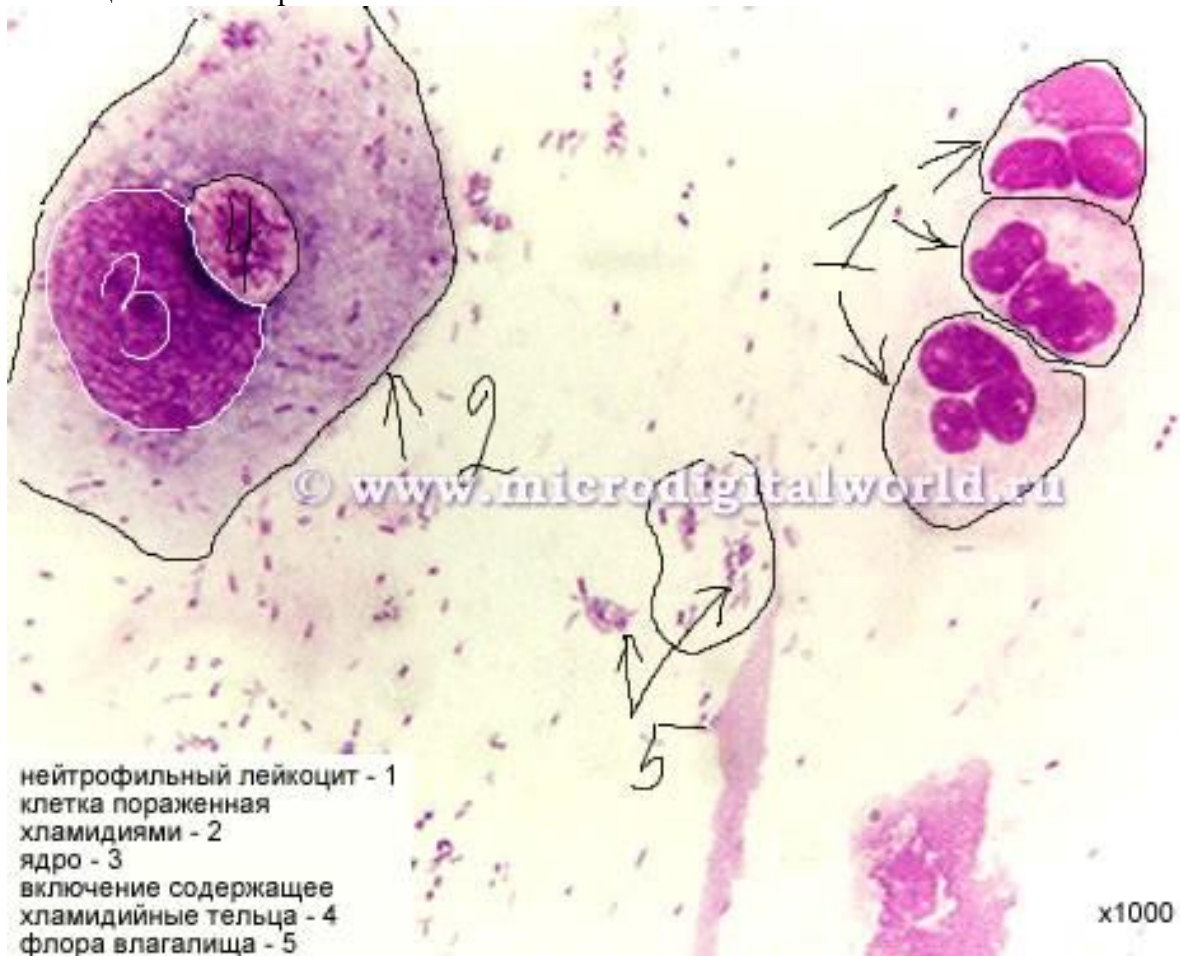
**Лептотрикс** - условно-патогенная анаэробная бактерия, обитающая в естественных и искусственных водоемах. Нередко её обнаруживают в мазках на ЗППП. Представляет собой волосовидные бактерии, которые относятся к семейству Fusobacteriaceae. Очень часто они встречаются в комплексе с трихомонадами и хламидиями. Кроме того лептотрикс часто находят при смешанных половых инфекциях.



**Мобилункус (*Mobiluncus*)** — род факультативных анаэробных грамположительных палочковидных бактерий. Условно-патогенная микрофлора человека. Возбудитель вагиноза и вагинита у женщин и уретрита и простатита у мужчин



**Хламидиоз** – одно из самых распространенных инфекционных заболеваний, передается половым путем. Возбудителями болезни являются - хламидии (*Chlamydia trachomatis*). *Chlamydia trachomatis* не относится к семейству вирусов, но не является и бактерией. Микроорганизмы паразитируют внутри клеток, а размножаются способом деления. Активное деление хламидий и их размножение замечено только в период подавления защитных сил организма.



**Кандидоз** – это заболевание (его называют ещё «молочница»), являющееся разновидностью грибковой инфекции. Вызывается оно дрожжеподобными грибами, относящимися к роду *Candida*. При определенных условиях сапрофитирующие грибы рода *Candida* способны приобретать патогенные свойства. В таких случаях находящиеся на здоровой слизистой оболочке единичные или малочисленные элементы гриба начинают интенсивно размножаться, образуя множественные нитчатые формы (псевдомицелий). Показателем паразитарной активности возбуждения является бурное формирование нитчатой формы гриба.

